

در بچه

توجه‌وباس‌کاری‌سازمان‌های‌مرتبط‌با‌ارتفاعات‌شهر

همه‌پای‌خودرا‌از‌میدان‌کوه‌خواری‌کنار‌می‌کشند

تاج‌الدین-در پیگیری خبرنگار ما از به تاراج رفتن مناظر طبیعی در محدوده مشهد به‌ویژه در ارتفاعات شهر که نقش مهمی را در فعل و انفعالات زیست‌محیطی دارند، هرکدام از سازمان‌ها به نوعی پای خود را از این میدان کنار کشیدند. «اداره کل منابع طبیعی مالکیت اراضی ده غیبی را به اداره کل راه و شهرسازی واگذار کرده است و دیگر هیچ مسئولیتی ندارد». این جمله کوتاه پاسخی است که این اداره کل با تکیه بر آن، خود را از اتفاقات رخ‌داده در کوه‌خواری‌ها مبرا می‌کند. در پیگیری از اداره راه و شهرسازی، کارشناس مربوطه با طفره رفتن از پاسخ به سوال اصلی که چرا ارتفاعات اطراف مشهد که در اختیار این نهاد هستند به‌مرور زمان با فعالیت معادن یا در بخش‌های دیگر با کوه خواری ناپود شدند، این‌گونه توجه می‌کند: «اراضی ملی در صورت واقع‌بودن در داخل حریم، در اختیار اداره کل راه و شهرسازی به نمایندگی دولت می‌باشند که اراضی ده غیبی نیز از همین دست هستند. ملاحظه عمل این اداره کل نیز در خصوص فعالیت‌های مربوط در محدوده اراضی شهری، بر اساس طرح جامع شهر مشهد و اسناد بالادستی خواهد بود.»

این کارشناس در پاسخ به این سوال که آیا به تاراج رفتن کوه‌های مشهد در طرح جامع مصوب شد که این‌قدر کوه‌خواری در ارتفاعات اطراف شهر داریم، فقط به این نکته پایانی نرسنده می‌کند که این تفسیر شماس‌ت و مبنای ما قوانین و دستورالعمل‌های مصوب است. در این میان، اگرچه متولی اصلی سازمان معادن و تجارت پاسخ‌گوی سسئالات ما نمی‌شود، در عین حال، یکی از کارشناسان سازمان حفاظت از محیط زیست با تاکید بر فاش‌شدن نامش، می‌گوید: «در‌مسورد پیگیری محیط زیست از فعالیت معادن، ضعف قانونی وجود دارد و خیلی از سازمان‌ها و افراد راه دور زدن قانون را یاد گرفته‌اند؛ اینکه برای استعمال معادن، فقط در مرحله اکتشاف یا همان مطالعه محل معدن به سراغ محیط‌زیست می‌آیندو به مرحله بهره‌برداری که مهم‌ترین بخش کار است، کسی از ما استعلام نمی‌گیرد و عنوان می‌کنند که معدن مربوطه مجوز محیط‌زیست را دارد.» وی در پاسخ به این سوال که در مرحله بهره‌برداری چرا محیط‌زیست برای جلوگیری از فعالیت معادن اقدام نمی‌کند، پاسخ می‌دهد: «محیط‌زیست ساکت‌ننشسته‌و اخطار نیز داده است، اما متاسفانه این ارگان قدرت اجرایی قوی‌ای ندارد که بتواند به‌تنتهایی جلوی هر فعالیتی را بگیرد.»

کوه‌همچون پنبیر بریده می‌شود

همه این‌ها در حالی است که در گزارش میدانی خبرنگار ما از کوه‌های ده غیبی و چین کلاغ، بریدن کوه‌ها همچون پنبیر در روز روشن و با خیال آسوده صاحبان معادن ادامه دارد. در گزارش میدانی، از کارگری که از بالا در حال آبرسانی و نظارت بر برش کوه در چین کلاغ است می‌پرسم که چگونه سنگ‌ها را از کوه جدا می‌کنند که می‌گوید: «اول به اندازه ۲متر، سنگ را اندازه گیری و خط‌کشی می‌کنیم تا هر سنگ ۲۵تا۲۰تنی را بتوان از کوه جدا کرد. بعد با دستگاه سیم‌بر، آن را برش می‌زنیم.» سیمی که کوه را برش می‌زند «الماسه» است و برای اینکه داغ نشود و آتش نگیرد، مرتب روی آن آب می‌ریزند. اینکه چه تعداد معدن دیگر در این حوالی فعال است، مورد دیگری است که مطرح می‌کنم و او حدود ۱۰معدن شخصی را نام می‌برد.

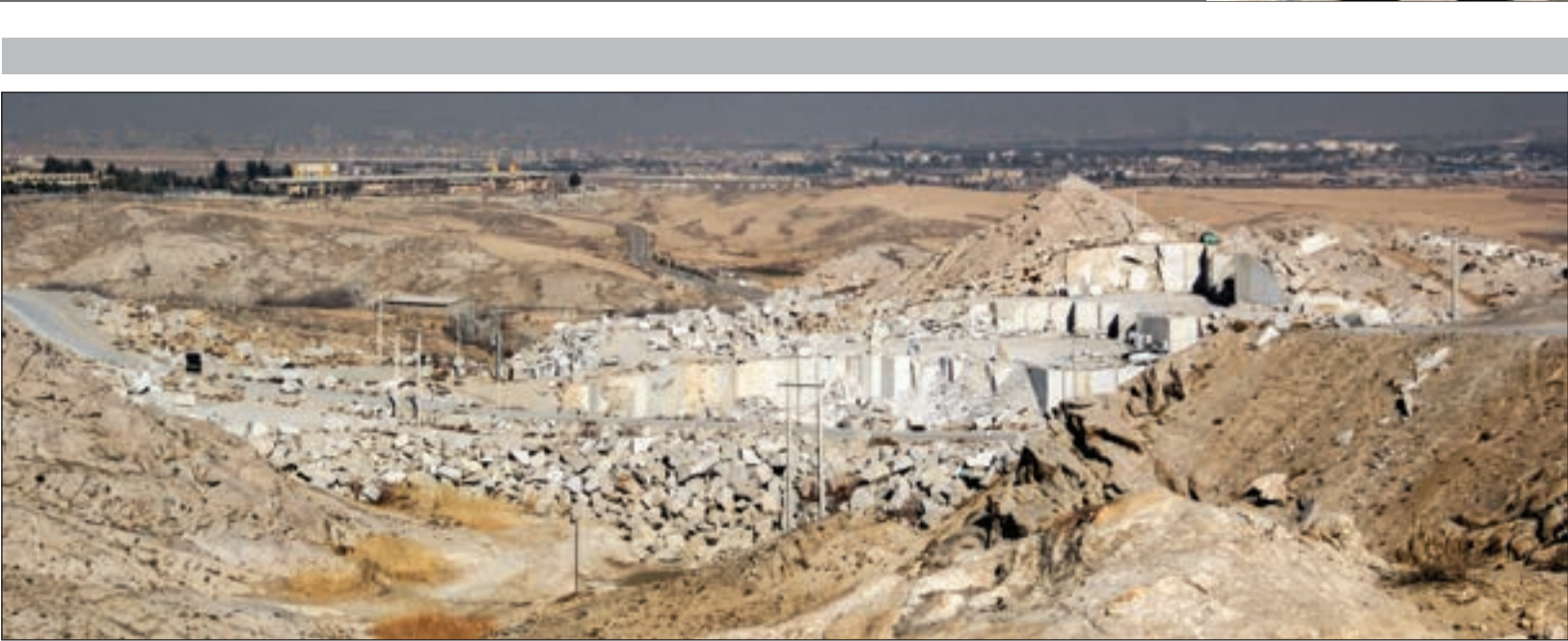
بنابراین، در پی معادن دیگر، راهی می‌شویم که بتوانیم تمام معادنی که در گوشه و کنار کوه‌های اطراف منطقه چین کلاغ فعال هستند را پیدا کنیم. راهی ده غیبی می‌شویم. در مسیر برگشت، باز هم تعدادی کشنده را در حال حمل سنگ‌های بزرگ گرانیت می‌بینم که میراثی طبیعی را برای استفاده شخصی عده‌ای، قطعه‌قطعه با خود می‌برند.



دفاع رئیس کمیسیون معدن اتاق بازرگانی خراسان رضوی از فعالیت معدنچیان

تعطیلی معادن، ضرر به بر تولید است

رئیس کمیسیون معدن اتاق بازرگانی خراسان رضوی می‌گوید: سازمان صنعت و معدن بدون استعلام از سازمان مسکن و شهرسازی و محیط‌زیست و سایر نهادهای مربوطه، مجوز معدنی را صادر نمی‌کند، با خط‌بطلان کشیدن بر فعالیت معادن، به تولیدکنندگان ضرر به وارد می‌کنیم.



گزارش میدانی شهرآرا از کوه‌خواری معدنچیان در ارتفاعات جنوبی مشهد

«چین کلاغ» پر!

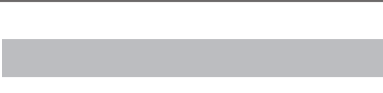
ندا علیزاده - «چین کلاغ» و «ده غیبی» مناطقی در ارتفاعات جنوبی مشهد هستند که ماهیت طبیعی آن‌ها به واسطه وجود معادن متعدد، دستخوش تغییر شده است. هر چند که این بخش از ارتفاعات هنوز از هجمه اشتباهی سیری‌ناپذیر سودجویان برای برج‌سازی در امان مانده است، معادن سنگ و جاده‌های دسترسی به آن‌ها بلایایی به‌جان این مناطق شده‌اند. کوهپایه‌نشینان، همسایگان ارتفاعات جنوبی مشهد، طبیعت‌گردان و کوه‌نوردان بیشتر از همه ساکنان شهر بهشت، این تهدید خاموش را حس و درک می‌کنند، آن‌ها بهتر از همه می‌دانند که کامیون‌های کشنده‌ای که قطعات بزرگ سنگ‌ها را حمل می‌کنند، از کجا می‌آیند و هر بار رفت‌وآمد آن‌ها چقدر از قامت کوه‌ها می‌کاهد. آن‌ها نگران هستند حتی خیلی بیشتر از متولیان پرمدعایی که فقط شعار دادن می‌دانند و در عمل، چشم‌بر هم گذاشته‌اند تا خود را به ندیدن بزنند و حتی خیلی بیشتر از آن‌هایی که به اسم «قانون» «مجوز» تخریب کوه‌ها را در پوشش «معدن‌ها» می‌دهند، آن هم بدون توجه به ظرفیت و توان منطقه‌ای برای تحمل بار این حجم از دست‌درازی به حیات کوهستان. به جای متولیان امر، همین مردم دغدغه‌مند می‌بینند و خبر می‌رسانند که: «نگرانیم»، نگران از کوه‌خواری که به‌شکل دیگری اتفاق می‌افتد، نگران از آسبیی که به منابع طبیعی و اکوسیستم شکننده و دیرترمیم‌پذیر کوه‌ها وارد می‌شود. آن‌ها یک چیز می‌خواهند: «نجات آنچه که هنوز باقی مانده است»، خواسته‌ای که می‌توان آن را مطالبه‌ای عمومی و حق مردمانی دانست که برای ادامه حیات خود و نسل‌های آینده، خواستار حفظ محیط زیست هستند.

اینجا کولونی معادن سنگ گرانیت است

این مطالبه بحق ما را راهی مسیری می‌کند که خیلی دور از مناطق مسکونی مشهد نیست، اما عده‌ای در سکوت، به کوه‌خواری‌شان مشغول‌اند، آن‌قدر سوت و کور که جز کشنده‌های سنگ‌های استخراج‌شده و ما که در پی آن‌ها هستیم، چیز دیگری جرئت شکستن حرمت طبیعت کوه را ندارد. در امتداد جاده خلج که نزدیکی ورودی منطقه گردشگری هفت حوض، همه چیز طبیعی است تا اینکه به راهی فرعی و خاکی در سمت چپ جاده می‌رسیم که ابتدای آن، تابلویی خورده که نشان‌دهنده وجود معادن سنگ گرانیت است.

چین کلاغ در محاصره معادن

این مسیر خاکی ناهموار و پرگردوغبار به چین کلاغ عزیز کرده مشهدی‌ها می‌رسد، همان کوه رویایی‌ای که بسیاری از مشهدی‌ها سال‌های سال چشم به قله مخروطی آن دوخته‌اند و آن‌هایی هم که در



گزارش

گفتگوی مرتبط

دفاع رئیس کمیسیون معدن اتاق بازرگانی از معادن چین کلاغ و ده غیبی پتانسیل بهره‌برداری از معدن وجود دارد، چرا استفاده نکنیم؟

معدنه شوشتری - برای پیگیری مجوزهایی که به بهره‌برداری از معادن مختلف در ارتفاعات «ده غیبی» و «چین کلاغ» در محدوده مشهد داده شده است، با رئیس سازمان صنعت، معدن و تجارت خراسان رضوی تماس می‌گیریم که خانم علیرضایی پاسخ‌گوی تماس‌های مکرر خبرنگار شهرآرا نمی‌شود. حتی با «معاون معدنی» وی نیز تماس می‌گیریم که باز هم موفق به گفتگو نمی‌شویم. در پیگیری‌های قبلی خبرنگار شهرآرا از چند سوژهٔ دیگر که به بحث‌های انتقادی از رویکرد سازمان صنعت، معدن و تجارت خراسان رضوی در صدور مجوزهای معدن برمی‌گشت نیز رئیس این سازمان پاسخ‌گو نبود.

دفاع تمام‌قداز فعالیت معادن در ده‌غیبی و چین کلاغ

در عین حال، برای پیگیری فعالیت معادن در ارتفاعات شهر، به سراغ رئیس کمیسیون معدن اتاق بازرگانی خراسان رضوی می‌رویم که البته وی از فعالیت معادن مجوزدار در ارتفاعات ده‌غیبی و چین کلاغ تمام‌قداز دفاع می‌کند. علی‌اصغر پورفتح‌ا... سخنانش را با حمایت از کار معدنچیان و کارگران آغاز می‌کند که البته روی سخن ما در نقد فعالیت‌های معادن، با کارگران سخت‌کوش و زحمت‌کش معادن نیست، بلکه با آقای... یاسازمان... که پشت پرده سودجویی‌ها از این معادن به دست آن‌ها رقم می‌خورد است؛ اینکه بخشی از ارتفاعات مشهد را چگونه آقای فلان نامی می‌تواند در قالب مجوز صاحب شود و با واگذاری کار به پیمانکار یا گروهی کارگر، سودها از محل قاچ‌قاج کردن کوه‌ها به جیب بزنند؟ در همین راستا، از پورفتح‌ا... می‌خواهیم به چرایی صدور مجوزهای معادن به اسم اشخاص و سازمان‌ها در ارتفاعات مشهد بپردازد که وی با این جمله که «سازمان صنعت و معدن بدون استعلام از سازمان مسکن و شهرسازی و محیط زیست و سایر نهادهای مربوطه، مجوز معدنی را صادر نمی‌کند»، توپ را از زمین متولی اصلی به زمین نهادهای دیگر می‌اندازد.

معادن تولیدکننده و ناپایده تولید ضرر به بزمین

رئیس کمیسیون معدن اتاق بازرگانی خراسان رضوی این نکته را هم به سخنانش می‌افزاید که «در ارتفاعات ده غیبی و چین کلاغ، پتانسیل فعالیت معادن سنگ وجود دارد. چرا از این پتانسیل استفاده نکنیم؟ حق این معادن تفضیل شونند، اگر این حقوق خیلی از افراد از بین می‌رود و باید به حقوق آن‌ها توجه داشت.»

پورفتح‌ا... در توجیه فعالیت معادن ده‌غیبی و چین کلاغ، به نکته دیگری نیز در سخنانش تاکید می‌کند که بحث توجه به تولید است؛ اینکه با خط بطلان کشیدن بر فعالیت این‌گونه معادن و نگاه و تفکری این‌گونه به فعالیت معادن به نام کوه‌خواری، به تولیدکنندگان ضرر به وارد می‌کنیم.

وی در ادامه سخنانش، به لایحه برنامه ششم توسعه کشور ماده ۵۴ این برنامه که در راستای فعالیت معادن مصوب شده است اشاره می‌کند و می‌گوید: بر اساس ماده ۵۴ این لایحه، دولت مکلف شده است شورای معادن را در استان با ترکیب استاندار به‌عنوان رئیس شورا (غیرقابل تفویض)، معاون امور عمرانی استاندار، رئیس سازمان صنعت (دبیر شورا)، رئیس سازمان برنامه و بودجه، رئیس اتاق بازرگانی، رئیس اتاق تعاون، یک نفر از قضات، دو نفر از نظام مهندسی معدن، رئیس سازمان محیط زیست، مدیرکل منابع طبیعی، رئیس سازمان جهاد کشاورزی، فرمانده نیروی انتظامی هر استان و دو نفر از نمایندگان مجلس استان تشکیل دهد؛ لذا امیدواریم با اجرای این ماده، خیلی از اختلاف‌نظرها و مشکلات موجود در زمینه فعالیت معادن رفع شود.

مسیر ارتفاعات جنوبی این شهر می‌ماند. از مناطق مسکونی ده غیبی راه را ادامه می‌دهیم تا مسیری که به کوه‌ها ختم می‌شود، جایی که کارگران در دوشیفت مشغول کار در معادن کوه‌های ده غیبی‌اند، آن هم با مجوزی که صاحبانش برای کوه‌خواری گرفته‌اند! در این مسیر، نمایی از معدنی را می‌بینیم که پر از قطعه‌های سنگ انبارشده است. جاده را ادامه می‌دهیم و کمی جلوتر، مسیری فرعی به سمت راست بعد از چند کوه، این سازمان معدن گرانیت دیگری نیز دارد. راه رسیدن به معدن دیگر این محدوده را می‌پرسم که به دوراهی‌ای که از آن آمده ایم اشاره می‌کند و می‌گوید به سر آن که رسیدید، مسیر پایین جاده را در پیش بگیرید و بروید تا به معدن آقای ... برسید.

فعالیت معدنی شخصی با استخراج ۴تا ۸ هزار تن گرانیت در ماه

راهی همان راهی که گفته می‌شویم و دوباره در کوره‌راه‌های خاکی میان کوه‌ها در پرت‌ترین نقطه‌ای که تصور ش را نمی‌کردیم، به دنبال مقصد می‌گردیم. پرت و سوت و کوریودن کوه و مسیرهای ایجادشده در آن، دلهره عجیبی به دل آدم می‌اندازد، به‌خصوص اینکه یک‌دفعه چشمت به آمبر سوخت بیفتد و نشان بدهد آن‌قدر بنزین برایت باقی نمانده است که بیشتر از این در دل کوه‌ها بگردی! به هر تقدیر، معدنی دیگر را یافتیم که به‌ظاهر وسعتش از مکان قبلی کمی بیشتر است. آنجایی که قرار داریم، بقایایی از یک معدن به‌نسبت متوسط با همان ویژگی دیواره صیقلی و سفید قرار دارد، اما خبری از سنگ‌های استخراجی تلنبارشده بر روی هم نیست. دو اتاقک هم در فاصله کمی از هم ساخته شده‌اند که دو سگ نگهبان از آن محافظت می‌کنند. در آن سکوت، فردی رامی‌یابیم، اما به‌خاطر وجود سگ‌ها، جرئت نمی‌کنیم جلو برویم و با اشاره، از او می‌خواهیم که بیاید. درباره سابقه فعالیت معدن که از او می‌پرسم، می‌گوید: «اینجا معدن شخصی به نام... است که یک سال پیش، از فرد دیگری به نام... خرید.» حرف را به میزان تولید سنگ در این معدن می‌کشانم که پاسخ می‌دهد: «اگر سنگ‌های (شکاف) داشته باشند، تا ۴هزار تن در ماه تولید می‌کنیم چون این سنگ‌ها به درد نمی‌خورند و اگر بدون لای باشند، تا ۸ هزار تن در ماه نیز می‌رسد، اما اگر تعداد کارگران بیشتر باشد، تا ۱۰هزار تن و بیشتر هم استخراج سنگ داریم.» گویا هم اکنون در این معدن ۴ کارگر مشغول به کار هستند.

فعالیت معادن در کوه‌های «ده‌غیبی»

در ادامه مسیر راه کوه‌های «ده غیبی» را در پیش می‌گیریم؛ ده غیبی بر خلاف نامش، چندان شبیه روستا نیست و بیشتر به شهرکی در محدوده مشهد در



معادن کوه‌های ده‌غیبی و چین کلاغ دوشیفته‌کار می‌کنند کوه‌خواری مجوز دار!

